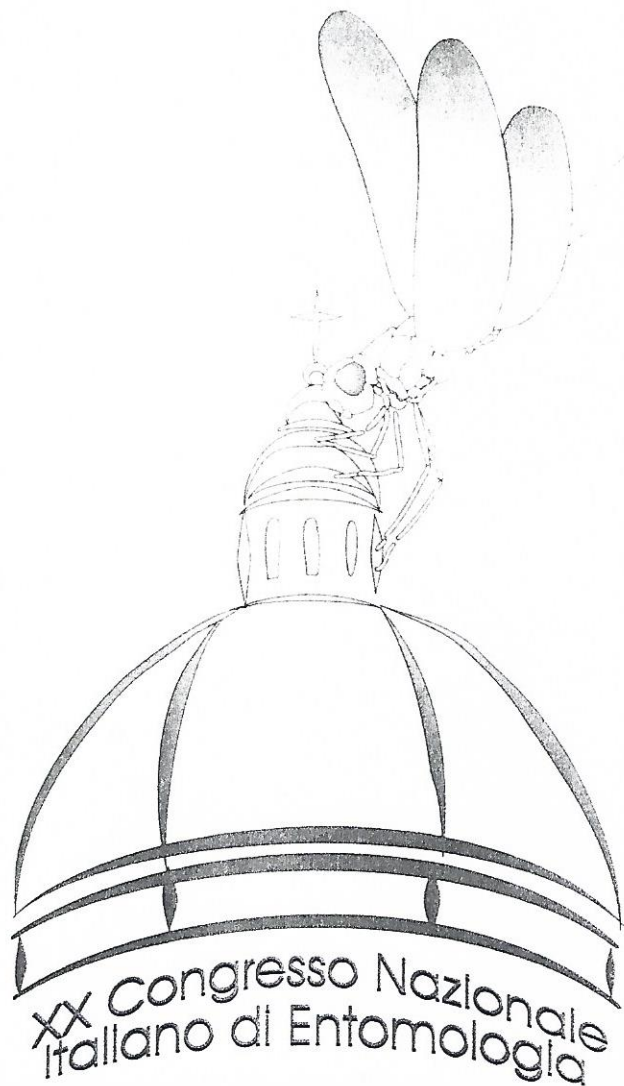


XX Congresso Nazionale Italiano di Entomologia
Perugia - Assisi 13-18 Giugno 2005



CEREBRO PAUCIBVS YTERO
AB ORBIS ORIGINE
TENENT



Proceedings

OSSERVAZIONI SU ALCUNI ACARI DEL GENERE *PROCTOPHYLLODES*
RICORRENTI SU VOLATILI *PASSERIFORMES* E *PICIFORMES*.

M. Principato¹, I. Moretta², F. Lisi², N. Samra², A. Moretti¹ & M. Tosti¹

¹ Dipartimento di Scienze Biopatologiche ed Igiene delle Produzioni Animali e Alimentari, Università degli Studi di Perugia, Facoltà di Veterinaria, Perugia, Italia.

² Medico Veterinario.

Gli acari del genere *Proctophyllodes* (*Sarcoptiformes: Proctophyllodidae*) sono parassiti cosmopoliti delle penne dei volatili, principalmente dei *Passeriformes*. Tutte le specie sono ovipare e passano attraverso gli stadi di larva, protoninfa e tritoninfa, prima di divenire sessualmente maturi. Mancano dello stadio deutoninfale e sono parassiti delle penne in tutte le fasi del loro sviluppo postembrionale. Il nostro studio è stato effettuato su materiale conservato in alcool, presso la sezione di Parassitologia della Facoltà di Medicina Veterinaria di Perugia, consistente in n. 180 campioni di penne alari (remiganti primarie e secondarie) parassitate da acari del genere *Proctophyllodes*. Gli acari raccolti sono stati chiarificati in acido lattico, a freddo per due giorni, e montati poi su vetrino nella soluzione di Berlese. Gli esemplari preparati sono stati studiati, sotto il profilo tassonomico, al microscopio ottico in contrasto di fase. Le specie identificate sono state le seguenti: *Proctophyllodes sylviae* Gaud sulla Capinera (*Sylviidae: Sylvia atricapilla*); *P. clavatus* Fritsch sulla Cannaiola (*Sylviidae: Acrocephalus scirpaceus*) e sul Cannareccione (*Sylviidae: Acrocephalus arundinaceus*); *P. anthi* Vitzthum sul Beccafico (*Sylviidae: Sylvia borin*=*S. simplex*) e sul Torcicollo (*Jyngridae: Jynx torquilla*); *P. musicus* Vitzthum sul Merlo (*Turdidae: Turdus merula*); *P. doleophyes* Gaud sull'Usignolo (*Turdidae: Luscinia megarhynchos*) e sull'Usignolo di fiume (*Sylviidae: Cettia cetti*); *P. truncatus* Robin sulla Passera d'Italia (*Ploceidae: Passer domesticus italiae*) e sulla Passera mattugia (*Ploceidae: Passer montanus*). Nessuna delle penne esaminate presentava lesioni evidenti e ciò si deve, probabilmente, al fatto che i cheliceri di questi acari si retraggono in tempi diversi, richiudendo le chele in fasi alterne. L'identificazione di questi artropodi e dei loro ospiti vertebrati dimostra una differente specificità: *P. sylviae* è stato isolato solo sul genere *Sylvia*, così come *P. truncatus* soltanto sul genere *Passer*. *P. musicus*, invece, da noi osservato esclusivamente su *Turdus*, conferma una specificità di genere a carattere cosmopolita, in quanto questa specie è stata sempre segnalata, in Europa, Africa, Stati Uniti ed Asia, soltanto su volatili del genere *Turdus*. Altri acari, come *P. doleophyes*, riescono a parassitare uccelli di famiglie differenti, come i *Sylviidae*, i *Turdidae* e i *Muscicapidae* ed altri, come *P. anthi* addirittura altri ordini di volatili, come i *Passeriformes* e i *Piciformes*. La specificità parassitaria a livello di famiglia sembra essere la più frequente. Tra gli acari identificati, merita una particolare menzione *P. clavatus* del quale abbiamo rinvenuto una nuova specie-ospite: *Acrocephalus arundinaceus* (*Sylviidae*).

Parole chiave: penne, specificità, identificazione.